



# Lector USB de código de barras

*Manual de instrucciones*



## IMPORTANTE



Por favor, lee completamente y con atención este instructivo, antes de realizar cualquier acción con el equipo, para saber cómo utilizarlo adecuadamente.

La información es presentada únicamente como referencia; debido a actualizaciones pueden existir diferencias. Las imágenes mostradas son ilustrativas. El diseño y el funcionamiento del producto pueden variar sin previo aviso. Consulta nuestra página [www.steren.com](http://www.steren.com) para obtener la versión más reciente de este manual.

## PRECAUCIONES

- No uses ni almacenes el lector en lugares con humedad.
- Usa este equipo lejos de entornos con temperaturas extremas.
- Evita golpear o dejar caer el lector.
- Límpialo con un paño suave y seco.
- Cualquier reparación no autorizada anulará la garantía.
- Los niños deben ser supervisados para asegurarse de que no empleen el aparato como juguete
- No deseches el producto en tiraderos comunes. Contacta a la autoridad encargada del correcto tratamiento de residuos o desechos electrónicos en tu localidad, o acude a una planta de reciclaje.



¡Cuidado! No apuntes el láser directamente hacia los ojos.

## ÍNDICE

CONTENIDO Y DESCRIPCIÓN	4
CÓMO ARMAR LA BASE	6
CONEXIÓN	7
MODO DE USO	8
CÓDIGOS DE CONFIGURACIÓN	9
ESPECIFICACIONES	32

## CONTENIDO Y DESCRIPCIÓN

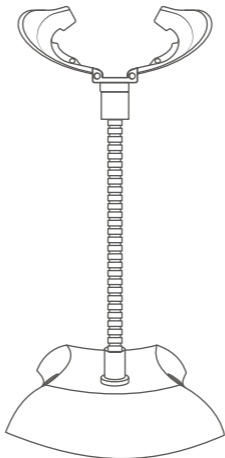


- 1. Indicador LED de funcionamiento
- 2. Orificio para liberar el cable
- 3. Lector láser
- 4. Gatillo
- 5. Puerto RJ45

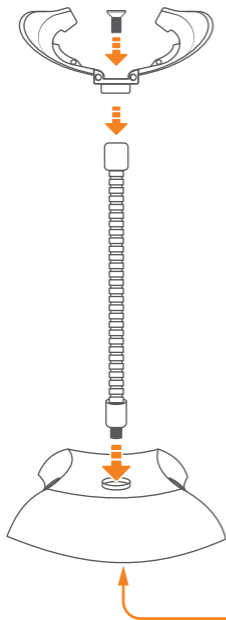
## Cable USB – RJ45



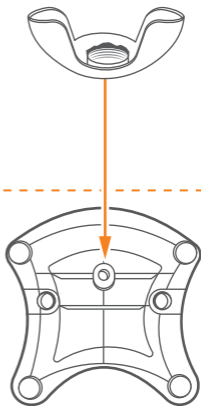
## Base



## CÓMO ARMAR LA BASE



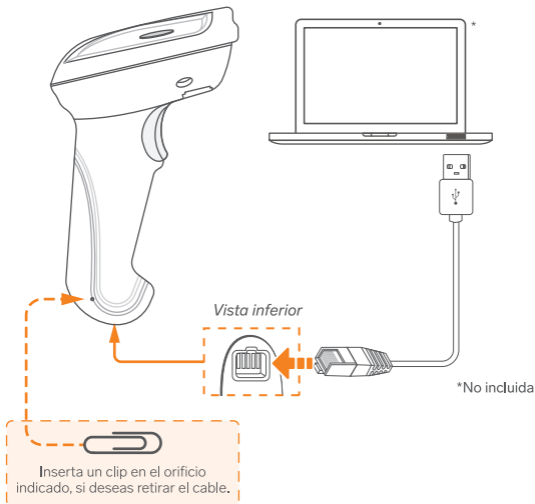
Ajusta el ángulo de inclinación,  
según lo necesites.



*Vista inferior*

## CONEXIÓN

Inserta el conector RJ45 del cable en el lector, y el conector USB en la computadora. *El lector producirá unos tonos y el LED indicador encenderá.*



Para apagar el dispositivo, solo desconéctalo de la computadora.

## MODO DE USO

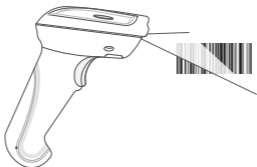
### Recomendaciones para escanear correctamente un código

- Mantén un espacio entre el lector y el código de barras para hacer una lectura correcta.
- Apunta el lector hacia el código y presiona el gatillo para activar el láser.
- Procura que la luz del láser cubra todo el código.
- Evita colocar el lector en un ángulo de 90° con respecto al código.

#### Forma correcta de lectura



#### Forma incorrecta de lectura





## CÓDIGOS DE CONFIGURACIÓN

### ¡ATENCIÓN!

El lector está configurado para utilizarse inmediatamente después de encenderlo. Si requieres hacer configuraciones adicionales, escanea el código correspondiente, NO escanees los códigos de este manual solo para probar el lector.

### Configuración de funciones



No. de versión



Restablecer  
parámetros de fábrica

### Interfaz



Serial



USB KBW

## Modo de lectura



Modo predeterminado



Detección automática

## Buzzer



Encendido



Apagado

## Agregar ID de código



Sin ID de código



Enviar código  
como prefijo



Enviar código  
como sufijo

## Configuración de idioma



Inglés americano



Francés canadiense



Holandés



Español



Italiano



Inglés



Alemán



Turco-F



Turco-Q

## Imagen



Deshabilitado



Habilitado

## Configuración de parámetros de modo serial (Baud rate)



1200bps



2400bps



4800bps



9600bps



19200bps



38400bps



57600bps



115200bps

## Bits de paro



1



2

## Comprobar dígitos



Ninguno



ODD



Incluso

## Code 39



Code 39/encendido



Code 39/apagado



Code 39 ID como "m"



Code 39 ASCLL  
completo-encendido



Code 39 ASCLL  
completo-apagado



Code 39  
verificado-encendido



Code 39  
verificado-apagado



Enviar Code 39  
verificado



No enviar Code 39  
verificado



Code 32/encendido



Code 32/apagado



Enviando Code 32  
carácter del sistema



Ocultar Code 32  
carácter del sistema



Habilitar para enviar  
inicio y final de caracteres



Deshabilitar para enviar  
inicio y final de caracteres

## UPC-A



UPC-A encendido



UPC-A apagado



UPCA ID como "e"



Enviar UPCA  
verificado



No enviar UPCA  
verificado



Habilitar UPCA  
a EAN 13



**Deshabilitar  
UPCA a EAN 13**



**Enviar como  
carácter del sistema**



**No enviar como  
carácter del sistema**

## UPC-E



**UPC-E encendido**



**UPC-E apagado**



**UPC-E ID  
como "f"**



**Habilitar  
UPCE a UPCA**



**Deshabilitar  
UPCE a UPCA**



**Enviar como  
carácter del sistema**



**No enviar como  
carácter del sistema**

## EAN 13



EAN13 encendido



EAN13 apagado



EAN13 ID  
como "d"



Enviar código  
EAN13 verificado



No enviar código  
EAN13 verificado



Habilitar EAN13 a ISBN



Deshabilitar  
EAN13 a ISBN



Habilitar  
EAN13 a ISSN



Deshabilitar  
EAN13 a ISSN

## EAN8



EAN8 / encendido



EAN8 / apagado



EAN8 ID como "c"





Enviar carácter del sistema



No enviar carácter del sistema

## Configuración de suplementos



Suplementos-5 dígitos



Suplementos-2 dígitos



Suplementos  
-2 y 5 dígitos



Habilitar lectura  
obligatoria de código  
de suplemento



Deshabilitar lectura  
obligatoria de código  
de suplemento



Deshabilitar  
suplementos

## Code 93



Code 93/encendido



Code 93/apagado



Code 93 ID como "I"

## Code 128



Code 128/encendido



Code 128/apagado



Code 128 ID como "a"

## Codabar



Codabar/encendido



Codabar/apagado



Codabar ID como "v"



Habilitar Codabar para enviar  
inicio y final de caracteres



Deshabilitar Codabar para enviar  
inicio y final de caracteres

## Interleaved 25



Interleaved  
25/encendido



Interleaved  
25/apagado



Interleaved  
25 ID como "n"



Habilitar verificación



Deshabilitar verificación



Enviar verificación



No enviar verificación



Febraban/encendido



Febraban/apagado

## Industrial 25



Industrial 25/encendido



Industrial 25/apagado



Industrial 25 ID como "o"

## Matrix 25



Matrix 25/encendido



Matrix 25/apagado



Matrix 25 ID como "q"

## Code 11



Code 11/encendido



Code 11/apagado



Code 11 ID como "u"



Enviar verificación



No enviar verificación



Verificación Code 11 C



Verificación Code 11 CK



Autoverificación Code 11 CK

## China Postal



China Postal / encendido



China Postal / apagado



China Postal ID como "b"

## MSI



MSI / encendido



MSI / apagado



MSI ID como "s"

## Plessey



Plessey / encendido



Plessey / apagado



Plessey ID como "t"

## Gs 1 Omnidireccional



Gs 1 Omnidireccional  
/encendido



Gs 1 Omnidireccional  
/apagado



Gs 1 Omnidireccional  
ID como "j"

## Gs 1 Limitado



Gs 1 Limitado  
/encendido



Gs 1 Limitado  
/apagado



Gs 1 Limitado ID  
como "k"

## Configuración de prefijos y sufijos



CR



CR+CR



CR+LF



TAB



Cancelar todas las terminaciones



Agregar a todos los  
códigos el sufijo ETX



Cancelar todos los caracteres  
frontales principales



Agregar a todos los  
códigos el prefijo STX



Colocar y agregar prefijo



Colocar y agregar sufijo



Salir del modo agregar  
prefijo y sufijo



Limpiar todos los  
prefijos CHARS



Limpiar todos los  
sufijos CHARS

## Ocultar caracteres



Habilitar para ocultar  
caracteres frontales



Deshabilitar para ocultar  
caracteres frontales



Habilitar para ocultar  
caracteres traseros



Deshabilitar para ocultar  
caracteres traseros



Ocultar caracteres N



Ocultar desde  
caracteres N



Habilitar para ocultar  
caracteres medios



## Alfabeto



SOH



STX



ETX



EOT



ENQ



ACK



BEL



Backspace



TAB



LF



VT



FF



CR



SO



SI



DLE



DC1



DC2



DC3



DC4



NAK



SYN



ETB



CAN



EM



SUB



ESC



FS



GS



RS



US



SPACE



!



"



#



\$



%



&



'



(



)



\*



+



,



-



.



/



0



1



2



3



4



5



6



7



8



9



:



;



<



=



>



?



@



A



B



C



D



E



F



G



H



I



J



K



L



M



N



O



P



Q



R



S



T



U



V



W



X



Y



Z



[



\



]



^



\_



`



a



b



c



d



e



f



g



h



i



j



k



l



m



n



o



p



q



r



s



t



u



v



w



x



y



z



{



|



}



~



Delete



F1



F2



F3



F4



F5



F6



F7



F8



F9



F10



F11



F12



INSERT



HOME



Página arriba



Borrar



Fin



Página abajo



Flecha derecha



Flecha izquierda



Flecha abajo



Flecha arriba

## ESPECIFICACIONES

Tipo de iluminación: 650 nm diodo de láser visible Clase I

Tipo de uso: Instalación para mano o soporte

Promedio de bits de error (VER): 1/5 millones

Rendimiento de seguridad: Cumple con los estándares de grado II para seguridad láser

Tipos de códigos de barras: EAN-8, EAN-13, EAN128, Codabar, Industrial 2 de 5, Interleaved 2 de 5, MSI, etc.

Interfaz soportada: USB

Método de operación de escaneo: Manual

Lectura de profundidad de campo: 20 – 500 mm

Velocidad de lectura: 300 veces / segundo

Ángulo de elevación de lectura: 75°

Ángulo de caída de lectura: 65°

Alimentación: 5 V<sup>DC</sup>

Electricidad de operación: 50 mA

Electricidad estática: 30 mA

Intensidad de luz: Daylight, 400 Lux

Prueba contra polvo y agua: IP54

**Las especificaciones pueden cambiar sin previo aviso.**



## PÓLIZA DE GARANTÍA

**Producto:** Lector USB de código de barras  
**Modelo:** COM-595  
**Marca:** Steren



Esta póliza garantiza el producto por el término de un año en todos sus componentes y mano de obra contra cualquier defecto de fabricación y funcionamiento, a partir de la fecha de entrega.

### CONDICIONES

1. Para hacer efectiva la garantía, debe presentarse esta póliza, factura o comprobante de compra y el producto, en el lugar donde fue adquirido o en Electrónica Steren S.A. de C.V.
2. Electrónica Steren S.A. de C.V. se compromete a reparar el producto en caso de estar defectuoso, sin ningún cargo al consumidor. Los gastos de transportación serán cubiertos por el proveedor.
3. El tiempo de reparación en ningún caso será mayor a 30 días, contados a partir de la recepción del producto en cualquiera de los sitios donde pueda hacerse efectiva la garantía.
4. El lugar donde se pueden adquirir partes, componentes, consumibles y accesorios, así como hacer válida esta garantía es en cualquiera de las direcciones mencionadas posteriormente.

### ESTA PÓLIZA NO SE HARÁ EFECTIVA EN LOS SIGUIENTES CASOS:

1. Cuando el producto ha sido utilizado en condiciones distintas a las normales.
2. Cuando el producto no ha sido operado de acuerdo con el instructivo de uso.
3. Cuando el producto ha sido alterado o reparado por personal no autorizado por Electrónica Steren S.A. de C.V.

El consumidor podrá solicitar que se haga efectiva la garantía ante la propia casa comercial donde adquirió el producto.

Si la presente garantía se extraviara, el consumidor puede recurrir a su proveedor para que le expida otra póliza, previa presentación de la nota de compra o factura respectiva.

### DATOS DEL DISTRIBUIDOR

Nombre del Distribuidor \_\_\_\_\_

Domicilio \_\_\_\_\_

Fecha de entrega \_\_\_\_\_

### ELECTRÓNICA STEREN S.A. DE C.V.

Biólogo Maximino Martínez, núm. 3408, col. San Salvador Xochimanca, Azcapotzalco, Ciudad de México, C.P. 02870, RFC: EST850628-K51

### STEREN PRODUCTO EMPACADO S.A. DE C.V.

Autopista México-Querétaro, Km 26.5, sin número, Nave Industrial 3-A, col. Lomas de Boulevares, Tlalnepantla de Baz, Estado de México, C.P. 54020, RFC: SPE-941215-H43

En caso de que tu producto presente alguna falla, o si tienes alguna duda o pregunta, por favor, llama a nuestro Centro de Atención a Clientes, en donde con gusto te atenderemos en todo lo relacionado con tu producto Steren,

**Centro de Atención a Clientes: (55) 15 16 60 00**





---

Atención a clientes  
(55) 1516 6000

 /steren.mexico  
 @steren.oficial  
 SterenMedia

[comentarios@steren.com.mx](mailto:comentarios@steren.com.mx)

[www.steren.com.mx](http://www.steren.com.mx)

---

